

Diagnostiikkakeskus	MENETTELYOHJE	Versio: 14	s. 1/3
Radiologia	Natiivi	Voimaantulopäivä: 5.4.2024	
Alaraajan mekaaninen akselimittaus			

Alaraajan mekaaninen akselimittaus

Kirjaaminen

NJ2MA Alaraajan mekaaninen akselimittaus, natiiviröntgen (**NJ1YA** ilman lausuntoa)

- jos erikseen pyydettyjä polvikuvia (projektiota) on useampia kuin yksi, arkistoidaan ne omana tutkimuksenaan NG1AA polven natiiviröntgen.

Ota huomioon

- Lonkka-, polvi- ja nilkkanivel näkyvät yhtenäisessä pitkässä kuvassa.
- Potilas varaa tasaisesti molemmille jaloille niin, että aikuisella nilkkanivel on suorassa AP-projektiossa, lapsilla polvinivel suorassa AP-suunnassa ja patella suoraan eteenpäin.
- Seisoma-asento on neutraali, alaraajat noin lantion levyisessä haara-asennossa.
- Alaraajojen selvä pituusero korjataan kuvattaessa korokkeella lyhyemmän alaraajan alla, merkintä kuvaan.
- Kuvaan merkintä, jos polvi jää kuvassa koukkuun.
- Kuvauksessa on aina kalibraatiomitta polven lateraali- tai mediaalipuolella, fibulan pään korkeudella ja anterio-posteriorisesti keskellä polviniveltä. Kalibraatiomitan käytön ohje: Mittalantin käyttö natiiviröntgenissä.
- Kalibraatiomitan (mittalantin tai -kuulan) läpimitta merkitään kuvaan.
- **Alle 16-vuotiaat:** HUSin alueella mekaanisen akselin kuvaukset on keskitetty Uuden lastensairaalan röntgeniin. Leikkauksen suunnittelu edellyttää erityisiä kuvauskäytäntöjä, jotka on mahdollista toteuttaa vain Uuden lastensairaalan röntgenissä olevilla, tähän tarkoitukseen suunnitelluilla apuvälineillä.

Projektiot

Polviproteesin suunnittelu	AP seisten
Muu alaraajaongelma	AP - seisten, molemmat alaraajat samaan kuvaan

Kuvaustekniikka

Kuvausjännite	70–90 kV
Fokus	Iso
Hila	Paikallisen työohjeen mukaan

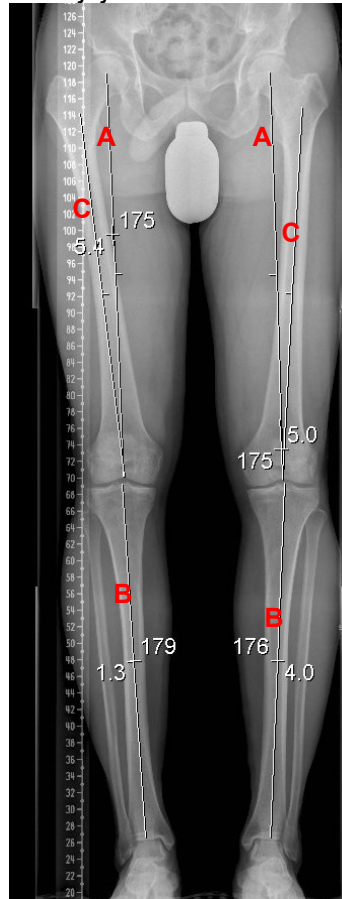
Diagnostiikkakeskus	MENETTELYOHJE	Versio: 14	s. 2/3
Radiologia	Natiivi	Voimaantulopäivä: 5.4.2024	
Alaraajan mekaaninen akselimittaus			

Deviaatiokulmien arvioiminen aikuisella

Alaraajan mekaaninen akseli on linja, joka kulkee reisiluun pään keskipisteestä nilkan keskipisteeseen.

Mekaaninen akseli (polvinivelen deviaatiokulma): Piirretään viiva reisiluun pään keskipisteestä polven keskipisteeseen (A). Piirretään viiva polven keskipisteestä nilkan keskipisteeseen (B). Mekaanisen akselin deviaatiokulma on näiden linjojen välinen kulma.

Tibiofemoraalinen kulma: Piirretään reisiluun (C) ja sääriluun (B) varsien suuntaiset viivat. Tibiofemoraalinen kulma on näiden linjojen välinen kulma.



Liittyvät ohjeet

Diagnostiikkakeskus, radiologian ohjeistus

- Natiiviröntgentutkimusten yleisohje
- Alaraajan mekaaninen akselimittaus, hyvän kuvan kriteerit
- Lantion ja lonkan anatomia, natiiviröntgen sekä Reiden anatomia, natiiviröntgen, Polven anatomia, natiiviröntgen, Säären anatomia, natiiviröntgen tai Nilkan anatomia, natiiviröntgen

Lisätietoja antaa

[Natiiviohjeitiimi ja prosessinomistaja](#)

Diagnostiikkakeskus	MENETTELYOHJE	Versio: 14	s. 3/3
Radiologia	Natiivi	Voimaantulopäivä: 5.4.2024	
	Alaraajan mekaaninen akselimittaus		

Laatija: Merja Wirtanen

Muut laatijat: Henna Heldt;Aki Kotipelto;Hanna Pietikäinen;Anu Peräniemi;Annastiina Välisuo;Riitta Hautamäki

Liittyy tutkimuksiin: NJ2MA Alaraajan mekaaninen akselimittaus, natiiviröntgen;

Liittyy tutkimusryhmään:

Lisätieto: Korjattu kohta lisätietoja antaa, linkit katkaistu.

Jakelu, intranet: Radiologia > Ohjeet omalle henkilökunnalle > Natiivitutkimukset > 1_Natiivikuvantamisen ohjeet > 6_Alaraajojen natiiviröntgentutkimukset

internet: Tutkimusohjekirja > Radiologia